



In diretta dall'Europa – Il mercato del lavoro nell'UE

Sommario

In diretta dall'Europa Legislazione Europea	1
Selezione Bandi UE	2
Selezione Bandi Regionali	3
Selezione Bandi Regionali	4
Selezione Gare e Appalti UE Ricerca Partner Progetti Europei	5
Ricerca Partner Commerciali News rete EEN	6
Eventi	7

Rispetto al 2016, l'occupazione nell'UE è aumentata dell'1,7%, registrando 4 milioni di occupati in più, di cui 2,7 milioni nella zona euro.

Lo studio riferisce che è l'aumento dei posti a tempo indeterminato ad aver contribuito maggiormente alla dinamica economica positiva.

Infatti, tra il terzo trimestre del 2016 e il 2017, il numero di lavoratori con contratti a tempo indeterminato è cresciuto di 2,8 milioni, un aumento di tre volte superiore a quello dei contratti a tempo determinato (900 000). Il numero di lavoratori a tempo pieno è cresciuto di circa 3 milioni fino a raggiungere i 181 milioni, mentre i lavoratori a tempo parziale hanno segnato un aumento di 300 000 unità per attestarsi ad un valore complessivo di 42,7 milioni. Per la fascia d'età 20-64 anni, il tasso di occupazione nell'UE è aumentato

nel corso degli ultimi tre anni, attestandosi al 72,3% nel terzo trimestre del 2017: si tratta del tasso più alto mai registrato.

Il numero di disoccupati è calato di circa 8,6 milioni ed è rimasto al di sotto dei 18 milioni nel dicembre 2017, il livello più basso registrato dal novembre 2008.

Gli altri dati relativi al mercato del lavoro che confermano il miglioramento dello stato di salute dell'economia nell'UE sono:

- la produttività del lavoro nell'UE è aumentata dello 0,8% rispetto al terzo trimestre del 2016;
- la situazione finanziaria delle famiglie dell'UE ha continuato a migliorare con un tasso di crescita di circa l'1,5% rispetto all'anno precedente,
- la domanda di lavoro e il deficit di manodopera hanno continuato a crescere.

Si ricorderà che il 17 novembre 2017 il Parlamento europeo, il Consiglio e la Commissione hanno proclamato il pilastro europeo dei diritti sociali, che stabilisce 20 principi e diritti fondamentali per sostenere il buon funzionamento e l'equità dei mercati del lavoro e dei sistemi di protezione sociale. Come ha fatto notare la Commissaria, la situazione è tale per cui la Commissione intende aumentare gli sforzi per adoperarsi a tradurre il pilastro in azioni concrete, ad esempio con l'iniziativa sull'equilibrio tra attività professionale e vita familiare, la proposta di direttiva relativa a condizioni di lavoro trasparenti e prevedibili nell'Unione europea e il pacchetto sull'equità sociale, di prossima realizzazione.

[Per maggiori informazioni](#)

Legislazione Europea – E-Commerce e Parlamento europeo

E-commerce: il Parlamento Europeo approva il Regolamento che vieta il geoblocking

Il Parlamento europeo ha recentemente votato contro le restrizioni geografiche utilizzate attraverso, per esempio, il re-indirizzamento automatico durante gli acquisti online. Infatti, grazie alle nuove regole, i negozi online in tutta l'UE dovranno permettere l'accesso a beni e servizi in vendita a tutti i consumatori UE indipendentemente da dove si trovino nell'Unione.

Inoltre, il Parlamento europeo si è assicurato che l'Esecutivo

europeo effettui una valutazione sulla fine dei blocchi geografici entro due anni dall'entrata in vigore delle nuove norme.

La valutazione considererà anche se estendere l'applicazione del regolamento ai prodotti ancora esclusi come quelli coperti da diritti d'autore (per esempio musica e e-books, i prodotti audiovisivi). Tuttavia, le nuove regole si applicheranno già a un larghissimo spettro di prodotti e servizi: non solo la vendita di beni materiali come vestiti, accessori, arredamento ed elettrodomestici, ma anche quella di

servizi online come l'acquisto di spazi per siti internet e servizi di cloud, biglietti per concerti, ingressi a mostre e parchi di divertimento, noleggi di auto. Le nuove regole entreranno in vigore prima della fine del 2018.

[Per maggiori informazioni](#)





Selezione Bandi UE

PRIMA – Research and Innovation Action

Il network *PRIMA (Partenariato per la Ricerca e l'Innovazione nell'Area Mediterranea)* ha lanciato quattro nuovi bandi, con focus su gestione delle acque, sistemi di allevamento e catena del valore agroalimentare oltre ad un bando politematico.

Il primo bando mira al riutilizzo ed alla dissalazione dell'acqua per la produzione agricola ed alimentare tramite l'implementazione di azioni volte alla massimizzazione dell'efficienza dei sistemi di gestione delle risorse idriche.

Il secondo bando si propone di sviluppare sistemi innovativi di

coltivazione e di allevamento nell'area mediterranea che garantiscano una produzione agricola di alta qualità e un aumento del reddito degli agricoltori preservando al tempo stesso l'integrità dell'ecosistema.

Le azioni dovranno quindi riguardare lo sviluppo di sistemi ad alta produttività e a basso impatto ambientale. La call relativa alla catena del valore è volta ad incoraggiare i piccoli proprietari terrieri e le PMI ad integrare le innovazioni nelle catene agroalimentari per favorire la transizione all'economia circolare.

L'ultimo invito, più vasto, ricopre sia la gestione sostenibile dell'acqua che l'agricoltura

sostenibile nelle zone aride e semi-aride.

Beneficiari

Soggetti giuridici pubblici e privati

Budget

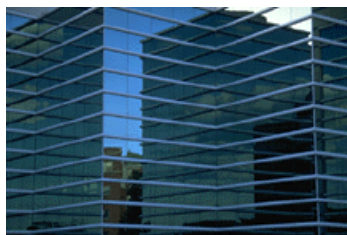
6,100,000 Euro (Bandi singoli); 30,000,000 Euro (Bando politematico)

Scadenza domande

17 aprile 2018

[Per maggiori informazioni](#)

Selezione Bandi UE



EaSI - Invito a presentare proposte sull'innovazione sociale

Il bando riguarda il programma europeo per l'occupazione e l'innovazione sociale e mira a: sviluppare strategie innovative per favorire l'equilibrio tra vita lavorativa e privata, promuovere una maggiore partecipazione delle donne nel mercato del lavoro, sostenere la modernizzazione dei sistemi di protezione sociale. Le strategie innovative proposte dovranno dimostrare una visione di lungo termine sfidando gli stereotipi di genere. Dovranno inoltre essere supportate da un ade-

guato metodo di valutazione ed includere: lo sviluppo di strutture per l'infanzia sul posto di lavoro, la creazione di strumenti per facilitare l'interazione regolare tra lavoratori in congedo e sul posto di lavoro, l'adozione di un orario flessibile per i genitori occupati (sia uomini che donne) oltre all'erogazione di servizi di consultazione per i datori di lavoro che desiderino attuare misure per equilibrare la vita lavorativa. Le attività proposte dovranno favorire la condivisione di esperienze tra Stati ed aziende tramite lo sviluppo di partenariati che includano: coordina-

mento, sostegno e consultazione tra i diversi attori coinvolti.

Beneficiari

Soggetti giuridici pubblici e privati

Budget

10.000.000 Euro

Scadenza domande

18 aprile 2018

[Per maggiori informazioni](#)

Selezione Bandi UE

Agenzia europea dell'ambiente



AEA- Centro Tematico Europeo sulle acque interne, costiere e marine

L'Agenzia Europea dell'Ambiente ha pubblicato un bando volto alla creazione di un ETC (*European Topic Center*) che si occupi delle acque interne, costiere e marine, al fine di coadiuvarla per sostenere lo sviluppo sostenibile anche grazie alla fornitura di informazioni tempestive e mirate sia ai decision-makers che al pubbli-

co. Quale strumento essenziale a sostegno dell'AEA, la ETC sarà chiamata ad eseguire compiti consistenti nell'armonizzazione del monitoraggio dell'ambiente nei paesi dell'AEA, nella compilazione di dati risultanti dalle ricerche condotte, nell'impiego di modelli per descrivere e analizzare lo stato attuale e futuro dell'ambiente e nella produzione di indicatori per comunicare i risultati riscontrati. La ETC dovrà

inoltre mirare ad incrementare il networking esistente tra gli esperti al fine di incentivare e favorire lo scambio di informazioni.

Beneficiari

Soggetti giuridici pubblici e privati

Budget

4.200.000 Euro

Scadenza domande

30 aprile 2018

[Per maggiori informazioni](#)

Selezione Bandi Regionali

POR FESR - Bando Internazionalizzazione Pmi

Obiettivi

Il bando di 2,2 milioni di euro del POR FESR Lazio 2014-2020 ha come obiettivo la concessione di contributi a fondo perduto a imprese, in forma singola o associata, per progetti di internazionalizzazione, anche di piccola entità (come ad esempio la partecipazione a fiere, azioni di promozione), per la copertura di costi per brevetti o per la tutela di marchi, per ottenere i servizi di un temporary export manager, o ancora, per inviare all'estero il primo ordine ricevuto.

Tipologia d'intervento

L'agevolazione è un contributo a fondo perduto commisurato alle spese ammissibili, fino a

copertura del 50% o del 70% dell'investimento, a seconda del regime di aiuto applicabile. I progetti di imprese singole devono presentare spese ammissibili tra 5.000 e 30.000 euro, mentre per le imprese aggregate tra 20.000 e 100.000 euro.

Beneficiari

Pmi già esistenti, inclusi i liberi professionisti, e le aggregazioni temporanee comprendenti dalle 2 alle 6 imprese (per quest'ultima modalità è prevista una riserva del 50%) che abbiano o intendano avere, al più tardi al momento della richiesta, una sede operativa nel territorio regionale del Lazio.

Scadenza domande

La presentazione delle richieste di contributo avviene con

procedura "a sportello".

Le richieste di accesso all'agevolazione possono essere presentate esclusivamente per via telematica compilando il Formulário disponibile online nella piattaforma GeCoWEB, a partire dalle ore 12:00 del 13 febbraio 2018.

Al termine della procedura, il sistema genera un file per la formalizzazione della richiesta contenente la DOMANDA, che deve essere sottoscritta con firma digitale e inviata via PEC.

La PEC contenente la domanda può essere inviata a partire dalle ore 12 del 1 marzo 2018 e fino alle ore 12 del 24 maggio 2018. L'assegnazione delle risorse sarà effettuata secondo l'ordine cronologico di invio della PEC di trasmissione della domanda.

[Per maggiori informazioni](#)



Selezione Bandi Regionali

POR FESR - Bando Artigianato Pmi

Obiettivi

Il bando di 3 milioni di euro del POR FESR Lazio 2014-2020 ha come obiettivo la concessione di contributi a fondo perduto a imprese, in forma singola o associata, per sostenere progetti di potenziamento della produttività e di innovazione delle imprese artigiane del Lazio attraverso progetti delle imprese (Linea di intervento A pari a 2,6 milioni) o servizi offerti dai Centri Servizi per l'Artigianato (Csa) (Linea di intervento B pari a 400.000 euro). In seno ai 2,6 milioni destinati alle imprese sono previste due riserve, una da 600.000 euro per l'artigianato artistico e tradizionale e una da 400.000 euro per le attività artigiane con sede in un Comune con popolazione inferiore ai 5.000 abitanti.

Tipologia d'intervento

L'agevolazione è un contributo a fondo perduto commisurato alle spese ammissibili, fino a copertura dell'80% del proget-

to, elevabili al 100% per i progetti che comportino l'assunzione di giovani under 35; l'importo minimo del progetto è di 5.000 € per quelli di imprese singole e di 30.000 € per quelli di imprese in forma aggregata, mentre il contributo massimo concedibile è di 25.000 € per i progetti di imprese singole e 70.000 € per quelli di imprese in forma aggregata. Per quanto riguarda le risorse dedicate ai Csa, l'aiuto concesso sarà sempre a fondo perduto fino all'80% delle spese ammissibili, e comunque fino a un massimo di 200.000 euro.

Beneficiari

Imprese già esistenti iscritte nell'albo delle imprese artigiane con sede operativa unica o principale del territorio del Lazio e le aggregazioni stabili o temporanee comprendenti almeno cinque imprese. Nel caso delle risorse dedicate ai Csa, i beneficiari sono aggregazioni di almeno due Csa accreditati con una copertura

di almeno due Province del Lazio.

Scadenza domande

La presentazione delle richieste di contributo avviene con procedura "a sportello".

Le richieste di accesso all'agevolazione possono essere presentate esclusivamente per via telematica compilando il Formulário disponibile online nella piattaforma GeCoWEB, a partire dalle ore 12:00 del 6 febbraio 2018.

Al termine della procedura, il sistema genera un file per la formalizzazione della richiesta contenente la DOMANDA, che deve essere sottoscritta con firma digitale e inviata via PEC. La PEC contenente la domanda può essere inviata per:

- la Linea di Intervento A: a partire dalle ore 12 del 22 febbraio 2018 e fino alle ore 12 del 15 maggio 2018.
- la Linea di Intervento B: a partire dalle ore 12 del 27 febbraio 2018 e fino alle ore 12 del 17 maggio 2018

[Per maggiori informazioni](#)





Selezione Bandi Regionali

FEASR PSR 2014 – 2020

Misura 07: “Servizi di base e rinnovamento dei villaggi nelle zone rurali”

Sottomisura 7.2: “Sostegno agli investimenti nella creazione, miglioramento o ampliamento di tutti i tipi di infrastrutture su piccola scala, compresi gli investimenti nelle energie rinnovabili e il risparmio energetico” –Tipologia di Operazione 7.2.2: “Investimenti per favorire l’approvvigionamento e l’utilizzo di energia da fonti rinnovabili per autoconsumo”.

Obiettivi

Contribuire al miglioramento energetico–ambientale degli edifici pubblici.

Tipologia di intervento

Ogni soggetto potrà presentare al massimo una proposta progettuale e dovrà essere proprietario dell’immobile.

L’intervento è finalizzato alla riqualificazione energetica di immobili pubblici.

Le tipologie di intervento ammissibili sono quelle relative all’efficienza energetica e all’incremento della quota di produzione di energia elettrica e termica da fonti rinnovabili con la sola finalità di autoconsumo.

Beneficiari

Enti pubblici territoriali quali Comuni, Province, Comunità Montane ed Enti di gestione delle aree protette regionali e

provinciali, mentre gli ambiti territoriali interessati dall’applicazione del bando sono le aree D “Aree rurali con problemi complessivi di sviluppo” e le aree C “Aree rurali intermedie”, come individuate dal Programma di Sviluppo Rurale (PSR) 2014-2020.

Budget

3.500.000,00 Euro

Scadenza domande

Ore 12 del 15 marzo 2018 tramite il portale del [Sistema Informativo Agricolo Nazionale](#). Per richiedere le credenziali di accesso. Modulo nel portale “LAZIO EUROPA”, convertirlo in PDF e firmarlo digitalmente, inviandolo poi via [PEC](#)

[Per maggiori informazioni](#)

Selezione Bandi Regionali

FEASR PSR 2014 – 2020

Misura 03: “Regimi di qualità dei prodotti agricoli e alimentari”

Sottomisura 3.2: “Sostegno per attività di informazione e promozione, svolte da associazioni di produttori nel mercato interno”.

Obiettivi

Sostenere la promozione dei prodotti agricoli di qualità nonché l’informazione finalizzata alla sensibilizzazione del consumatore riguardo ai caratteri distintivi delle produzioni certi-

ficite.

Tipologia di intervento

Il bando finanzia i costi di informazione e promozione dei prodotti certificati, prevede l’erogazione di un contributo in conto capitale pari al 70% della spesa ammessa a finanziamento: la spesa massima ammissibile a contributo per ciascuna domanda è di 200.000 euro +IVA; quella minima è di 30.000 euro +IVA.

Beneficiari

Associazioni di agricoltori aventi personalità giuridica

Budget

3.000.000 Euro

Scadenza domande

15 marzo 2018, utilizzando l’apposita modulistica predisposta dall’Organismo Pagatore Nazionale (AGEA), tramite il portale del [Sistema Informativo Agricolo Nazionale \(SIAN\)](#)-

[Per maggiori informazioni](#)

Selezione Bandi Regionali

Fondo Cinema

La Regione Lazio sostiene, attraverso la concessione di sovvenzioni, la produzione di opere cinematografiche e audiovisive italiane, europee e straniere, le cui riprese siano terminate il 31 dicembre 2017, realizzate in tutto o in parte sul territorio regionale e riconosciute come “prodotto culturale”.

Beneficiari

Imprese individuali o familiari, società di persone o capitali che esercitano in modo esclusivo o prevalente l’attività di produzione di opere cinematografiche e/o audiovisive.

Budget

A rimborso percentuale, sono eleggibili le spese sopra e sotto la linea di produzione ed in quota parte quelle generali sostenute nel territorio della Regione Lazio.

Per le opere cinematografiche e audiovisive realizzate da imprese/società nazionali in coproduzione con imprese/società di produzione estere, l’entità della sovvenzione è aumentata del 5% delle spese

eleggibili ai fini del calcolo delle sovvenzioni. L’importo complessivo delle sovvenzioni non può in ogni caso superare 750.000 euro per ogni società.

Scadenza domande

Le domande entro le ore 12,00 del 12 marzo 2018, esclusivamente attraverso l’utilizzo dell’apposita [piattaforma applicativa informatica](#) messa a disposizione da LAZIOcrea S.p.A.

[Per maggiori informazioni](#)



Selezione Gare e Appalti UE

Bando di gara
[2018/S 038-081982](#)

Denominazione:

Prestazione di servizi di ritiro, smistamento, affrancatura, trasporto e consegna della corrispondenza in partenza del Joint Research Centre (JRC) sito di Ispra (VA), ITALIA.
Numero di riferimento: JRC/IPR/2018/R.I.3/0012/OC

Tipo di appalto

Servizi

Valore totale stimato

Valore, IVA esclusa: 550.000 Euro

Termine per la ricezione delle offerte

10 aprile 2018

Ente appaltante

Joint Research Centre (JRC)

Bando di gara
[2018/S 038-081974](#)

Denominazione:

Sportello di assistenza IT esternalizzata. L'agenzia intende stipulare un contratto con due operatori economici in ordine di priorità per fornire un servizio di sportello di assistenza IT esternalizzato che includa il supporto audio-visivo per l'EMA e i soggetti interessati. I servizi dovranno essere forniti presso la nuova sede dell'agenzia ad Amsterdam, tuttavia il trasferimento delle conoscenze avverrà presso la sede attuale dell'agenzia a Londra nel corso del 2018.
Numero di riferimento: EMA/2017/30/SV.

Tipo di appalto

Servizi

Valore totale stimato

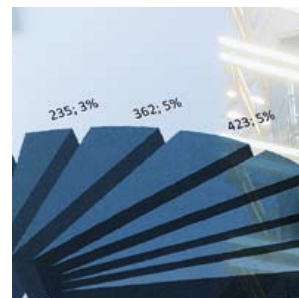
Valore, IVA esclusa: 6.200.000 Euro

Termine per la ricezione delle offerte

3 aprile 2018 ore 12:00

Ente appaltante

Agenzia europea per i medicinali (EMA)



Ricerca Partner per Progetti Europei

Attraverso il servizio di ricerca partner per progetti europei, le aziende possono ricercare, tramite la rete Enterprise Europe Network e con il supporto di Unioncamere Lazio, partner per la partecipazione ai programmi europei di ricerca e innovazione.

H2020-LC-SC3-RES-1-2019-2020:
Developing the next generation of renewable energy technology

Ref: [RDFR20180219001](#)

Un'università francese si propone quale soggetto coordinatore di un progetto europeo volto a sviluppare nuovi approcci per la fabbricazione di dispositivi di potenza. L'obiettivo del consorzio è lo sviluppo di una soluzione che affronti il problema della conversione efficiente dell'energia. Sono ricercati partner industriali attivi nell'elettronica dei semiconduttori / sensore / fotovoltaico (PV) sono richiesti per completare il consorzio.

Manifestazioni d'interesse

da inviare a:

een@unioncamerelazio.it

entro il 31 luglio 2018

Scadenza call

16 ottobre 2018

H2020-ICT-26-2018-2020:
technology providers sought for an AI (Artificial Intelligence) on-demand platform

Ref: [RDES20180215001](#)

Una società spagnola specializzata in robotica sta preparando una proposta per il tema H2020-ICT-26-2018-2020 "intelligenza artificiale" (ai). L'obiettivo del progetto è quello di creare una piattaforma europea "ai" per mobilitare la comunità europea "ai" nel sostegno alle imprese per l'accesso a competenze, conoscenze, ed algoritmi e strumenti generando un impatto significativo sul mercato.

Sono invitate a partecipare società fornitrici di tecnologia sperimentale in intelligenza artificiale.

Manifestazioni d'interesse

da inviare a:

een@unioncamerelazio.it

entro il 19 marzo 2018

Scadenza call

17 aprile 2018



Il Servizio ricerca Partner commerciali (P.O.D.)



Partnering Opportunities Database (POD)
La tua finestra in Europa

Stai cercando per la tua impresa partner commerciali o tecnologie innovative in Europa?

Il Partnering Opportunities Database (POD) rappresenta per le Piccole e Medie Imprese (PMI) uno strumento di facile utilizzo per la promozione delle proprie offerte e delle proprie richieste di ricerca partner all'estero per sviluppare accordi di cooperazione internazionale.

Le proposte di cooperazione internazionale delle imprese locali vengono inserite nel database della Commissione europea e pubblicizzate nei singoli Paesi dalla rete Enterprise Europe Network.

Successivamente, in seguito alla richiesta da parte dell'eventuale partner estero, vengono fornite tutte le informazioni, relative all'impresa locale, necessarie per avviare un contatto diretto ed una partnership internazionale.

Per promuovere la tua azienda scarica il Formulario POD, disponibile sul sito internet www.unioncamerelazio.it o contattaci via mail

Ricerca Partner commerciali (P.O.D.) - Proposte selezionate dalla rete



Azienda Francese ricerca artigiani per accordi di produzione

Ref.: BRFR20180103001

Designer Francese di articoli per la casa è alla ricerca di Artigiani e fabbricanti Europei. La produzione è intesa sia per privati sia per professionisti, come Ristoranti, Negozi di decorazioni, 'Interior designers'. L'imprenditore, attivo dal 2010, prevede di stipulare accordi di produzione.

Azienda Maltese è alla ricerca di personale di lingua Inglese principalmente per il settore 'Hospitality'

Ref.: BRMT20170223001

Azienda Maltese, che ha avuto un ruolo significativo per lo sviluppo del Turismo locale (Autorità per il Turismo di Malta - MTA), è alla ricerca di personale Europeo di lingua Inglese, primariamente, con relazione al settore 'Hospitality'. L'azienda è stata coinvolta direttamente nell'industria turistica da anni, e vorrebbe pertanto entrare in contatto con agenzie di reclutamento, attraverso accordi di partnership.

Azienda Serba ricerca partner del settore idrico e acque reflue

Ref.: BRRS20161218001

Azienda Serba, del settore idrico e acque reflue, è alla ricerca di partner interessati sia al Mercato locale serbo sia a progetti nelle regioni nelle quali essa è attiva: Nord Africa, Russia e Balcani occidentali (Bosnia ed Erzegovina, Macedonia, Montenegro, Croazia). La cooperazione offerta dall'azienda, costituita nel 2000, sarà svolta attraverso accordi di agenzia.

News Rete EEN



Bando Start Up - Edizione 2018

La Camera di Commercio di Roma, nell'ambito delle proprie finalità di sostegno allo sviluppo economico e occupazionale del territorio provinciale, ha adottato una misura per sostenere lo start up aziendale, abbattendone i costi ed incentivando la concretizzazione di idee imprenditoriali e la nascita di nuove imprese, al fine di sostenere la ripresa

della produttività, la crescita e lo sviluppo economico del territorio.

La misura, a supporto dei processi di creazione e avvio di una nuova attività d'impresa, consiste in un contributo a favore di aspiranti imprenditori per il costo di taluni servizi per la costituzione di una nuova impresa, erogati dai Centri di Assistenza Tecnica e Centri Servizi per l'Artigianato, quali [Soggetti Attuatori dell'iniziativa](#).

Ogni candidato può presentare

una sola domanda.

La misura consiste nell'abbattimento del costo del servizio di accompagnamento da erogarsi a favore dell'aspirante imprenditore, fino ad un massimo di Euro 2.500,00 al netto dell'IVA, ovvero fino ad un massimo di Euro 3.000,00 al netto dell'IVA nel caso di costituzione di società di capitali.

[Per maggiori informazioni](#)

Eventi

ITB 2018

Berlino, 7 marzo 2018

Tipologia evento: brokerage event

Settore turismo

Target partecipanti: Imprese turistiche

Tipologia di partecipazione: gratuita per incontri b2b

[Per maggiori informazioni](#)

Missione Commerciale Blue Tech

Roma, 19 marzo 2018 Istituto Nazionale per Studi ed Esperienze di Architettura Navale (INSEAN)

Tipologia evento: incoming

Settore Blue economy

Target partecipanti: Imprese specializzate in tecnologie marittime

Tipologia di partecipazione: gratuita per incontri b2b

[Per maggiori informazioni](#)



Unioncamere Lazio

Largo Arenula, 34
00186 Roma

Per informazioni sui contenuti di questo numero e appuntamenti:

Email: een@unioncamerelazio.it

Tel.: 06 69940153 - 06 6798995

Fax: 06 6785516

web: www.unioncamerelazio.it

Per ricevere la newsletter scrivere a:
een@unioncamerelazio.it



Unioncamere Lazio è l'associazione delle Camere di Commercio del Lazio.

La sua missione è promuovere la crescita del tessuto economico della regione per la modernizzazione e lo sviluppo delle imprese, attività svolta anche attraverso progetti di collaborazione con le Istituzioni nazionali, regionali e locali.

Unioncamere Lazio è membro di EEN, Enterprise Europe Network, la più grande rete continentale di informazione e assistenza su tematiche UE alle imprese europee, in particolare alle piccole e medie imprese (PMI).