



In diretta dall'Europa – Lotta ai contenuti illeciti online

Sommario

In diretta dall'Europa Legislazione Europea	1
Selezione Bandi UE	2
Selezione Bandi Regionali	3
Selezione Bandi Regionali	4
Selezione Gare e Appalti UE Ricerca Partner Progetti Europei	5
Ricerca Partner Commerciali News rete EEN	6
Eventi	7

L'Unione europea ha risposto alla sfida dei contenuti illeciti online attraverso misure sia vincolanti sia non vincolanti, nel quadro di iniziative settoriali e orizzontali. I lavori in corso nell'ambito di dialoghi settoriali con le imprese mostrano risultati positivi, anche se i contenuti illeciti online rimangono tuttavia un problema grave, capace di minare la fiducia nell'economia digitale e carico di serie conseguenze per la sicurezza di cittadini e imprese.

Nella sua comunicazione del settembre 2017 sulla lotta ai contenuti illeciti online, la Commissione europea si era impegnata a monitorare i progressi compiuti nella lotta ai contenuti illeciti online e a valutare l'eventuale necessità di misure supplementari per garantire rapidità e proattività nella rilevazione e nella rimozione di tali contenuti, compre-

se eventuali misure legislative volte a integrare il quadro normativo esistente.

Facendo seguito a tale documento, la CE raccomanda quindi agli Stati membri e alle imprese di adottare una serie di misure operative, accompagnate dalle garanzie necessarie, al fine di intensificare ulteriormente le attività in questo ambito prima che l'Esecutivo decida sull'eventuale necessità di adottare proposte legislative al riguardo.

Tali raccomandazioni si applicano a tutte le forme di contenuti illeciti, da quelli di natura terroristica all'incitamento all'odio e alla violenza, dalle merci contraffatte e alle violazioni del diritto d'autore.

In particolare, si raccomandano

- strumenti più efficienti e tecnologie proattive
- misure di salvaguardia più solide a tutela dei diritti fon-

damentali

- procedure di segnalazione e azione più chiare
- una più stretta collaborazione con le autorità.

I prossimi step: la Commissione monitorerà i provvedimenti adottati in risposta alla raccomandazione e deciderà se siano necessarie ulteriori misure, ove necessario anche di carattere legislativo.

Per permettere di monitorare gli effetti della raccomandazione, gli Stati membri e le imprese dovranno trasmettere le informazioni pertinenti sui contenuti terroristici entro tre mesi, e su qualunque altro contenuto illegale entro sei mesi.

[Per maggiori informazioni](#)

Legislazione Europea – REACH

La Commissione ha recentemente presentato delle misure volte ad agevolare ulteriormente l'attuazione della normativa dell'UE sulle sostanze chimiche ("REACH") la quale, negli ultimi 10 anni, ha migliorato sensibilmente la protezione della salute umana e dell'ambiente e ha promosso valide alternative alla sperimentazione animale.

Infatti, al fine di tutelare ancora meglio i consumatori, i lavoratori e l'ambiente, le misure che saranno intraprese riguarderanno la qualità dei fascicoli di registrazione presentati dalle imprese, la semplificazione

del processo generale di autorizzazione e garanzia delle condizioni di parità tra le imprese dell'UE e quelle dei Paesi terzi.

L'Esecutivo europeo intende inoltre continuare a sostenere le PMI nel loro sforzo di allineamento alla normativa e di rafforzare l'applicazione di quest'ultima da parte delle autorità nazionali aumentando la coerenza del regolamento REACH con la normativa in materia di tutela dei lavoratori e sui rifiuti.

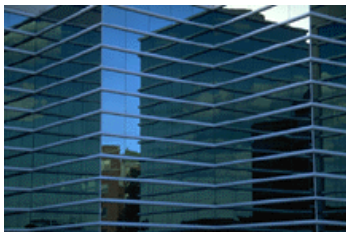
La Commissione, infine, discuterà i risultati e le azioni di follow-up del secondo riesame

di REACH con il Parlamento europeo, gli Stati membri e le parti interessate nel quadro di una conferenza pubblica prevista per il mese di giugno 2018.

[Per maggiori informazioni](#)



Selezione Bandi UE



ECSEL-2018-2-Research and Innovation Action

Nel quadro del suo programma di lavoro annuale, la Joint Undertaking ECSEL (Partenariato pubblico-privato per Componenti e Sistemi Elettronici) ha lanciato una call nell'ambito della ricerca e dell'innovazione che si sviluppa in due fasi. I candidati avranno tempo fino ad aprile per presentare un'idea di progetto che dovrà poi essere seguita da una proposta finale entro settembre. Al bando in questione è collegata una call speciale sul tema della digitalizzazione e della trasformazione dell'industria e dei servizi europei i cui obiettivi specifici sono di promuovere una riflessione a livello euro-

peo sulle nuove tecnologie e di incentivare partenariati volti alla creazione di nuovi prodotti. Tra le azioni promosse dalla JU vi sono attività volte ad esplorare la fattibilità di una tecnologia nuova o migliorata, a valutare le potenzialità di nuovi processi di produzione e a stimare i vantaggi dei nuovi servizi. A tale scopo le azioni possono includere la ricerca applicata, lo sviluppo tecnologico e test su prototipi di piccola scala in laboratorio o in un ambiente simulato. Al fine di massimizzare i risultati, ECSEL sottolinea la necessità di mantenere un equilibrio tra le tecnologie innovative proposte nei progetti e i domini definiti dal MASP (Multi-Annual Strate-

gic Plan) alle quali devono essere applicate: trasporto e mobilità, salute e benessere, energia, industria, vita digitale. Importante notare che nell'ambito della call specifica sarà finanziato solamente un progetto.

Beneficiari

Soggetti giuridici pubblici e privati

Budget

2,000,000 Euro

Scadenza domande

1^a fase: 26 aprile 2018

2^a fase: 20 settembre 2018

[Per maggiori informazioni](#)

Selezione Bandi UE



Creative Europe – Support for training

L'obiettivo del bando è il rafforzamento della capacità del settore audiovisivo europeo di operare a livello transnazionale. Nello specifico, l'intento è quello di migliorare qualità e competenze dei professionisti dell'audiovisivo al fine di creare reti di cooperazione che trascendano la realtà europea. A tal proposito, le tecnologie digitali sono fondamentali per garantire l'adattamento ad un mercato in continua evoluzione, per fornire nuovi modelli di business e per semplificare le modalità di accesso ai fondi.

Le azioni presentate dai candidati dovranno riguardare attività di formazione professionale che potranno essere diffuse a livello europeo, internazionale o regionale. A differenza delle azioni europee, quelle internazionali saranno rivolte alla formazione di professionisti dell'audiovisivo al fine di cooperare con le controparti straniere. Le azioni circoscritte a livello regionale, invece, saranno finalizzate alla formazione dei professionisti dei Paesi a bassa capacità produttiva. Più nel dettaglio, le azioni di training potranno assumere la forma di workshop, sessioni di

coaching on-line o di mentoring, con preferenza su sessioni basate su nuove tecnologie digitali.

Beneficiari

Soggetti giuridici pubblici e privati

Budget

7,500,000 Euro

Scadenza domande

26 aprile 2018

[Per maggiori informazioni](#)

Selezione Bandi UE



CEF Telecom – E–dentification & E–Signature

Nell'ambito del programma annuale CEF (Connecting Europe Facility), la DG INEA ha lanciato una call il cui obiettivo è quello di supportare le pubbliche amministrazioni e le imprese europee nell'utilizzo delle principali piattaforme digitali. Nello specifico, il bando si propone di creare un sistema europeo basato sull'eIDAS (electronic IDentification Authentication and

Signature) al fine di migliorare i servizi offerti al cittadino. Le proposte dovranno tendere al miglioramento dei servizi elettronici esistenti nei vari settori pubblici e privati e all'abilitazione di nuove identità elettroniche (eID). Tra le azioni da implementare vi sono la manutenzione degli strumenti informatici, il supporto specifico ai servizi di banda larga e alle infrastrutture connesse a servizi digitali come WiFi4EU, program-

ma lanciato dalla Commissione Europea a favore della diffusione di hot-spot wireless gratuiti per i cittadini europei.

Beneficiari

Pubbliche Amministrazioni, Imprese

Budget

8.000.000 Euro

Scadenza domande

15 maggio 2018

[Per maggiori informazioni](#)

Selezione Bandi Regionali

POR FESR - Bando Internazionalizzazione Pmi

Obiettivi

Il bando di 2,2 milioni di euro del POR FESR Lazio 2014-2020 ha come obiettivo la concessione di contributi a fondo perduto a imprese, in forma singola o associata, per progetti di internazionalizzazione, anche di piccola entità (come ad esempio la partecipazione a fiere, azioni di promozione), per la copertura di costi per brevetti o per la tutela di marchi, per ottenere i servizi di un temporary export manager, o ancora, per inviare all'estero il primo ordine ricevuto.

Tipologia d'intervento

L'agevolazione è un contributo a fondo perduto commisurato alle spese ammissibili, fino a

copertura del 50% o del 70% dell'investimento, a seconda del regime di aiuto applicabile. I progetti di imprese singole devono presentare spese ammissibili tra 5.000 e 30.000 euro, mentre per le imprese aggregate tra 20.000 e 100.000 euro.

Beneficiari

Pmi già esistenti, inclusi i liberi professionisti, e le aggregazioni temporanee comprendenti dalle 2 alle 6 imprese (per quest'ultima modalità è prevista una riserva del 50%) che abbiano o intendano avere, al più tardi al momento della richiesta, una sede operativa nel territorio regionale del Lazio.

Scadenza domande

La presentazione delle richieste di contributo avviene con

procedura "a sportello".

Le richieste di accesso all'agevolazione possono essere presentate esclusivamente per via telematica compilando il Formulário disponibile online nella piattaforma GeCoWEB, a partire dalle ore 12:00 del 13 febbraio 2018.

Al termine della procedura, il sistema genera un file per la formalizzazione della richiesta contenente la DOMANDA, che deve essere sottoscritta con firma digitale e inviata via PEC.

La PEC contenente la domanda può essere inviata a partire dalle ore 12 del 1 marzo 2018 e fino alle ore 12 del 24 maggio 2018. L'assegnazione delle risorse sarà effettuata secondo l'ordine cronologico di invio della PEC di trasmissione della domanda.

[Per maggiori informazioni](#)



Selezione Bandi Regionali

POR FESR - Garanzia Equity

Obiettivi

Il bando di 9,6 milioni di euro del POR FESR Lazio 2014-2020 ha come obiettivo quello di promuovere il riequilibrio potenziale della struttura finanziaria delle imprese, anche al fine di migliorarne le possibilità di accesso a nuovo credito e di ottenere ulteriori investimenti nel capitale di rischio.

Tipologia d'intervento

Garanzia Equity contribuisce specificatamente a compensare la sottocapitalizzazione delle PMI, uno dei fattori che limitano lo sviluppo del tessuto imprenditoriale del Lazio, prevedendo la concessione di una Garanzia gratuita su aumenti di capitale sociale totalmente liquidi delle PMI sane, ma non di interesse per il mercato del capitale di rischio. L'agevolazione è una garanzia a favore di vecchi e nuovi soci della PMI (persone fisiche e persone giuridiche), che apportino nuovo patrimonio all'impresa per mezzo di

un aumento di capitale di ammontare minimo pari a 50.000 euro. La quota garantita è il 50% dell'aumento di capitale, con un limite in valore assoluto di 200.000 euro di garanzia per singola impresa oggetto di aumento, ovvero la minor quota e valore concedibile nel rispetto dei massimali previsti dal Reg. (UE) 1407/2013.

Beneficiari

PMI oggetto di aumento di capitale sociale, che presentino al momento della domanda almeno due bilanci regolarmente approvati e che abbiano o intendano aprire, al massimo entro la data di rilascio della garanzia, una sede operativa nel Lazio.

Scadenza domande

La presentazione delle richieste di contributo avviene con procedura "a sportello".

Le richieste di accesso all'agevolazione possono essere presentate esclusivamente online sul portale [Fare Lazio](#) accedendo alla pagina dedica-

ta alla "Garanzia Equity" a partire dalle ore 9.00 del 28 febbraio 2018 e fino ad esaurimento delle risorse.

[Per maggiori informazioni](#)





Selezione Bandi Regionali

FEASR PSR 2014 – 2020

Misura 08: “Investimenti nello sviluppo delle aree forestali e nel miglioramento della redditività delle foreste”

Sottomisura 8.4: “Sostegno al ripristino delle foreste danneggiate da incendi, calamità naturali ed eventi catastrofici” – Tipologia di operazione 8.4.1: “Risanamento dei danni alle foreste danneggiate da incendi boschivi, calamità naturali ed eventi catastrofici”.

Obiettivi

Sostenere i proprietari e/o i gestori di superfici forestali a copertura dei costi sostenuti per il ripristino dei soprassuoli

forestali danneggiati da incendi boschivi e altri disastri naturali, tra cui parassiti e malattie e da altri eventi catastrofici dovuti al cambiamento climatico.

Tipologia di intervento

Investimenti tesi alla ricostituzione del potenziale forestale danneggiato da disastri naturali, avversità meteorologiche o incendi boschivi, anche legati ai cambiamenti climatici, nel rispetto della normativa di settore vigente.

Beneficiari

Soggetti pubblici e privati, singoli o associati o consorziati, proprietari o gestori di superfici boscate.

Budget

3.000.000,00 Euro

Scadenza domande

Le domande devono essere presentate entro il 30 marzo 2018, utilizzando l'apposita modulistica predisposta dall'Organismo Pagatore Nazionale (AGEA), tramite il portale del [Sistema Informativo Agricolo Nazionale \(SIAN\)](#)

[Per maggiori informazioni](#)

Selezione Bandi Regionali



REGIONE
LAZIO

Legge Regionale 17 febbraio 2015, n.3–DGR 125 del 21 marzo 2017

Innovazione e creatività Imprese Artigiane e CSA

Obiettivi

Il bando di 3 milioni di euro ha come obiettivo la concessione di contributi a fondo perduto a imprese, in forma singola o associata, per sostenere progetti di potenziamento della produttività e di innovazione delle imprese artigiane del Lazio attraverso progetti delle imprese (Linea di intervento A pari a 2,6 milioni) o servizi offerti dai Centri Servizi per l'Artigianato (Csa) (Linea di intervento B pari a 400.000 euro). In seno ai 2,6 milioni destinati alle imprese sono previste due riserve, una da 600.000 euro per l'artigianato artistico e tradizionale e una da 400.000 euro per le attività artigiane con sede in un Comune con popolazione inferiore ai 5.000 abitanti.

Tipologia d'intervento

L'agevolazione è un contributo a fondo perduto commisurato alle spese ammissibili, fino a copertura dell'80% del proget-

to, elevabili al 100% per i progetti che comportino l'assunzione di giovani under 35; l'importo minimo del progetto è di 5.000 € per quelli di imprese singole e di 30.000 € per quelli di imprese in forma aggregata, mentre il contributo massimo concedibile è di 25.000 € per i progetti di imprese singole e 70.000 € per quelli di imprese in forma aggregata. Per quanto riguarda le risorse dedicate ai Csa, l'aiuto concesso sarà sempre a fondo perduto fino all'80% delle spese ammissibili, e comunque fino a un massimo di 200.000 euro.

Beneficiari

Imprese già esistenti iscritte nell'albo delle imprese artigiane con sede operativa unica o principale del territorio del Lazio e le aggregazioni stabili o temporanee comprendenti almeno cinque imprese. Nel caso delle risorse dedicate ai Csa, i beneficiari sono aggregazioni di almeno due Csa accreditati con una copertura di almeno due Province del Lazio.

Scadenza domande

La presentazione delle richieste di contributo avviene con procedura “a sportello”.

Le richieste di accesso all'agevolazione possono essere presentate esclusivamente per via telematica compilando il Formulario disponibile online nella piattaforma GeCoWEB, a partire dalle ore 12:00 del 6 febbraio 2018.

Al termine della procedura, il sistema genera un file per la formalizzazione della richiesta contenente la DOMANDA, che deve essere sottoscritta con firma digitale e inviata via PEC. La PEC contenente la domanda può essere inviata per:

- la Linea di Intervento A: a partire dalle ore 12 del 22 febbraio 2018 e fino alle ore 12 del 15 maggio 2018.
- la Linea di Intervento B: a partire dalle ore 12 del 27 febbraio 2018 e fino alle ore 12 del 17 maggio 2018

[Per maggiori informazioni](#)

Selezione Gare e Appalti UE

Bando di gara
[2018/S 047-102334](#)

Denominazione

Copertura fotografica dell'attualità dell'Unione europea e realizzazione d'immagini illustrative — Bando interistituzionale. Copertura fotografica dell'attualità dell'Unione europea nel mondo, senza eccezioni geografiche, per le esigenze dei servizi di informazione e di comunicazione delle tre istituzioni partecipanti (Consiglio dell'Unione europea, Commissione europea e Parlamento europeo — Quest'ultimo in qualità di istituzione principale).

Numero di riferimento: COMM/DG/AWD/2017/737

Tipo di appalto

Servizi

Valore totale stimato

Valore, IVA esclusa: 4.680.000 Euro

Termine per la ricezione delle offerte

30 aprile 2018 ore 12:00

Ente appaltante

Commissione Europea, DG Communication (COMM)

Bando di gara
[2018/S 049-106969](#)

Denominazione

Helpdesk delle PMI per la proprietà intellettuale internazionale. Il presente è un bando di gara a procedura aperta per la conclusione di tre contratti di servizi. Ciascun contratto di servizi comprenderà il funzionamento degli helpdesk per la proprietà intellettuale interna-

zionale in relazione a una specifica area geografica, vale a dire: lotto 1: helpdesk per i diritti di proprietà intellettuale in Cina, lotto 2: helpdesk per i diritti di proprietà intellettuale nel Sud-Est asiatico, lotto 3: helpdesk per i diritti di proprietà intellettuale nell'America latina.

Numero di riferimento: EASME/COSME/2018/002.

Tipo di appalto

Servizi

Valore totale stimato

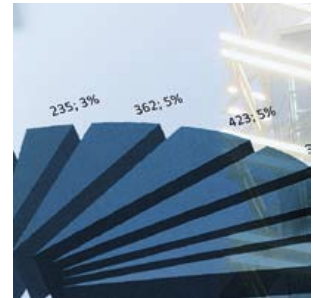
Valore, IVA esclusa: 10.000.000 Euro

Termine per la ricezione delle offerte

23 aprile 2018 ore 11:00

Ente appaltante

Agenzia esecutiva per le piccole e le medie imprese (EASME)



Ricerca Partner per Progetti Europei

Attraverso il servizio di ricerca partner per progetti europei, le aziende possono ricercare, tramite la rete Enterprise Europe Network e con il supporto di Unioncamere Lazio, partner per la partecipazione ai programmi europei di ricerca e innovazione.

H2020-LC-SC3-RES-1-2019-2020:
Developing the next generation of renewable energy technology

Ref: [RDFR20180219001](#)

Un'università francese si propone quale soggetto coordinatore di un progetto europeo volto a sviluppare nuovi approcci per la fabbricazione di dispositivi di potenza. L'obiettivo del consorzio è lo sviluppo di una soluzione che affronti il problema della conversione efficiente dell'energia. Sono ricercati partner industriali attivi nell'elettronica dei semiconduttori / sensore / fotovoltaico (PV) sono richiesti per completare il consorzio.

Manifestazioni d'interesse

da inviare a:

een@unioncamerelazio.it

entro il 31 luglio 2018
Scadenza call
16 ottobre 2018

MANUNET 2018 [ERA-NET]

Ref: [RDES20180228001](#)

Società spagnola ha intenzione di testare e convalidare una nuova tecnologia di localizzazione per veicoli a guida automatica (AGV). La tecnologia è stata già sviluppata in una fase iniziale, l'obiettivo del progetto è quindi quello di dimostrare l'applicazione in un ambiente industriale.

È richiesta pertanto la collaborazione di un partner industriale in grado di fornire accesso alle strutture per effettuare le convalide in un vero impianto di produzione.

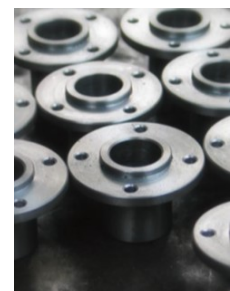
Manifestazioni d'interesse da inviare a:

een@unioncamerelazio.it

entro il 19 marzo 2018

Scadenza call

28 marzo 2018



Il Servizio ricerca Partner commerciali (P.O.D.)



Partnering Opportunities Database (POD)
La tua finestra in Europa

Stai cercando per la tua impresa partner commerciali o tecnologie innovative in Europa?

Il Partnering Opportunities Database (POD) rappresenta per le Piccole e Medie Imprese (PMI) uno strumento di facile utilizzo per la promozione delle proprie offerte e delle proprie richieste di ricerca partner all'estero per sviluppare accordi di cooperazione internazionale.

Le proposte di cooperazione internazionale delle imprese locali vengono inserite nel database della Commissione europea e pubblicizzate nei singoli Paesi dalla rete Enterprise Europe Network.

Successivamente, in seguito alla richiesta da parte dell'eventuale partner estero, vengono fornite tutte le informazioni, relative all'impresa locale, necessarie per avviare un contatto diretto ed una partnership internazionale.

Per promuovere la tua azienda scarica il Formulario POD, disponibile sul sito internet www.unioncamerelazio.it o contattaci via mail

Ricerca Partner commerciali (P.O.D.) - Proposte selezionate dalla rete



Azienda Svedese ricerca aziende per la produzione di patate fritte (in 3 gusti)

Ref.: BRSE20180223001

Azienda alimentare Svedese è alla ricerca di possibili produttori di patate fritte (formato snack) a base di fagioli e Psillio (*Plantago psyllium*) in 3 gusti da lanciare sul mercato. L'azienda Svedese fornirà la ricetta necessaria e in cambio vorrà accedere ai fornitori dei vari ingredienti. La cooperazione offerta sarà svolta attraverso accordi di produzione.

Azienda Israeliana ricerca produttori di carta termica

Ref.: BRIL20171214001

Azienda Israeliana, costituita nel 2004, importatrice di etichette ed adesivi, vuole cooperare con aziende produttrici di carta termica, attraverso joint venture o accordi di produzione.

Essa è tra le maggiori aziende distributrici in Europa e tra i suoi clienti annovera le maggiori catene che trattano cibo e bevande, farmacie, organizzazioni del servizio sanitario, imprese private.

Azienda dei Paesi Bassi ricerca partner del settore 'food'

Ref.: BRNL20180212002

Azienda dei Paesi Bassi, del settore 'food' e con esperienza venticinquennale, è alla ricerca di partner di elevato profilo, del bacino del Mediterraneo, che vogliano operare con il Benelux. Essa è un'azienda molto conosciuta sul mercato interno.

La cooperazione offerta sarà svolta attraverso accordi di distribuzione.

News Rete EEN



Camera di Commercio
Roma

Bando Start Up - Edizione 2018

La Camera di Commercio di Roma, nell'ambito delle proprie finalità di sostegno allo sviluppo economico e occupazionale del territorio provinciale, ha adottato una misura per sostenere lo start up aziendale, abbattendone i costi ed incentivando la concretizzazione di idee imprenditoriali e la nascita di nuove imprese, al fine di sostenere la ripresa

della produttività, la crescita e lo sviluppo economico del territorio.

La misura, a supporto dei processi di creazione e avvio di una nuova attività d'impresa, consiste in un contributo a favore di aspiranti imprenditori per il costo di taluni servizi per la costituzione di una nuova impresa, erogati dai Centri di Assistenza Tecnica e Centri Servizi per l'Artigianato, quali [Soggetti Attuatori dell'iniziativa](#).

Ogni candidato può presentare

una sola domanda.

La misura consiste nell'abbattimento del costo del servizio di accompagnamento da erogarsi a favore dell'aspirante imprenditore, fino ad un massimo di Euro 2.500,00 al netto dell'IVA, ovvero fino ad un massimo di Euro 3.000,00 al netto dell'IVA nel caso di costituzione di società di capitali.

[Per maggiori informazioni](#)

Eventi

INNOVATION VILLAGE BROKERAGE EVENT

Napoli, 5–6 aprile 2018

Tipologia evento: brokerage event

Target partecipanti: INNOVATION VILLAGE si propone di dare visibilità ad aziende, enti, associazioni e maker che sviluppano e producono innovazione, creare momenti di incontro diretto tra ricerca e impresa, promuovere degli approfondimenti su temi di attualità e sulle strategie di settori di punta.

Tipologia di partecipazione: gratuita per incontri b2b

[Per maggiori informazioni](#)

B2B@MILANO DESIGN WEEK

Milano, 19–20 aprile 2018

Tipologia evento: brokerage event

Settore arredo e design

Target partecipanti: Produttori, distributori, agenti, buyer, dettaglianti, grossisti, fornitori di servizi, architetti e designer

Tipologia di partecipazione: gratuita per incontri b2b

[Per maggiori informazioni](#)



Unioncamere Lazio

Largo Arenula, 34
00186 Roma

Per informazioni sui contenuti di questo numero e appuntamenti:
Email: een@unioncamerelazio.it

Tel.: 06 69940153 - 06 6798995
Fax: 06 6785516
web: www.unioncamerelazio.it

Per ricevere la newsletter scrivere a:
een@unioncamerelazio.it



Unioncamere Lazio è l'associazione delle Camere di Commercio del Lazio.

La sua missione è promuovere la crescita del tessuto economico della regione per la modernizzazione e lo sviluppo delle imprese, attività svolta anche attraverso progetti di collaborazione con le Istituzioni nazionali, regionali e locali.

Unioncamere Lazio è membro di EEN, Enterprise Europe Network, la più grande rete continentale di informazione e assistenza su tematiche UE alle imprese europee, in particolare alle piccole e medie imprese (PMI).